

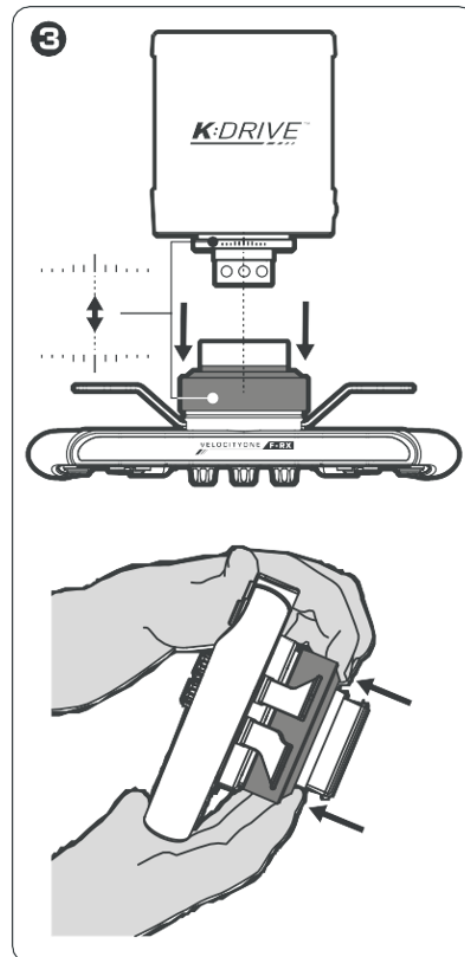
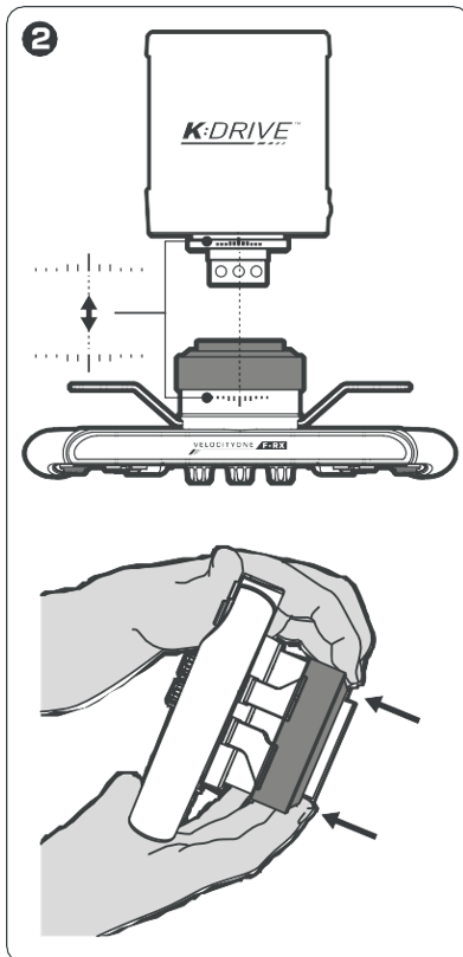
VelocityOne F-RX

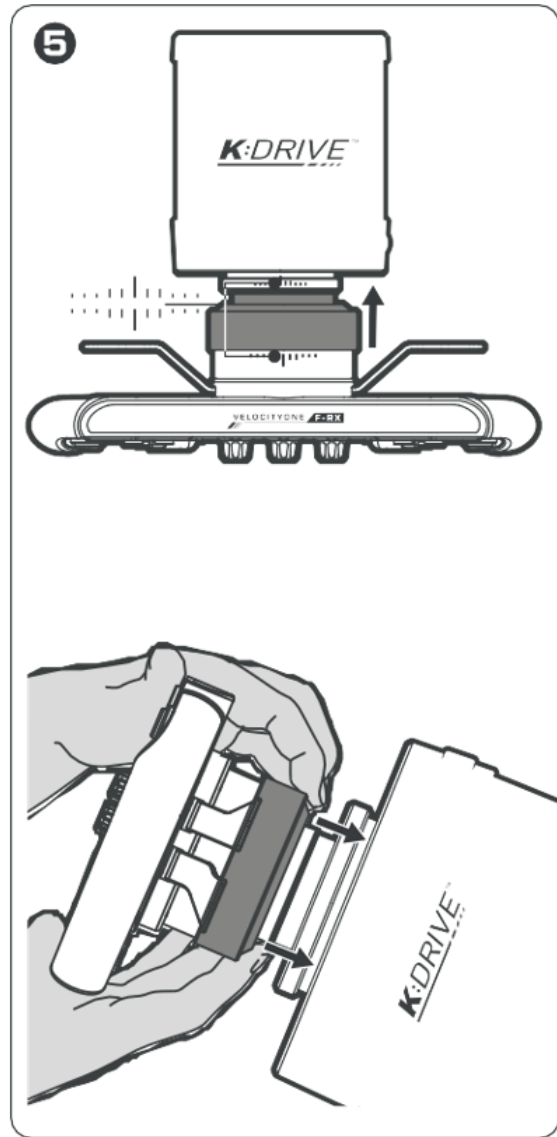
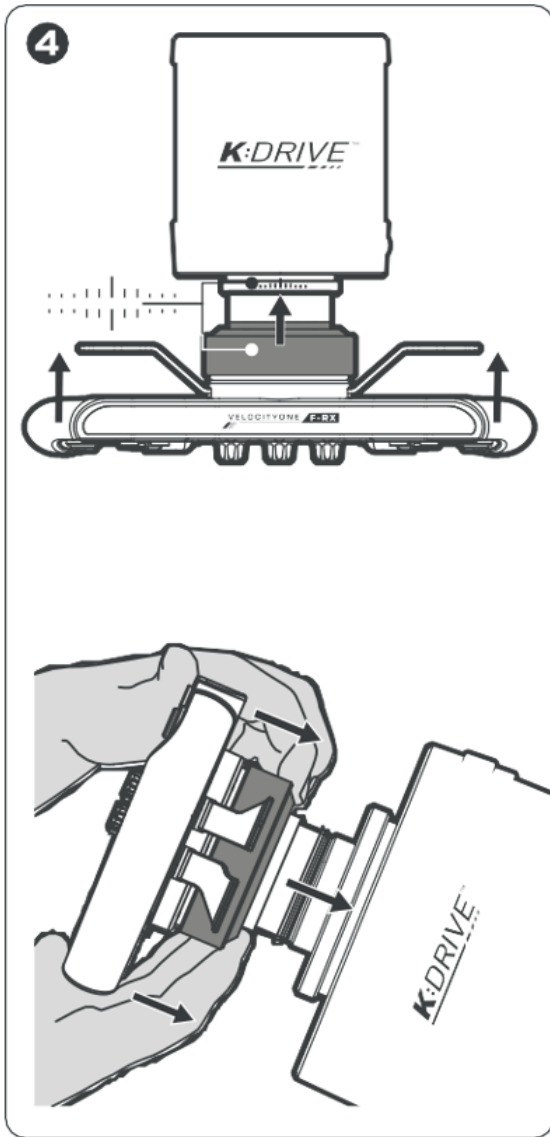
Naskenujte QR kód pro další návody a podporu

1

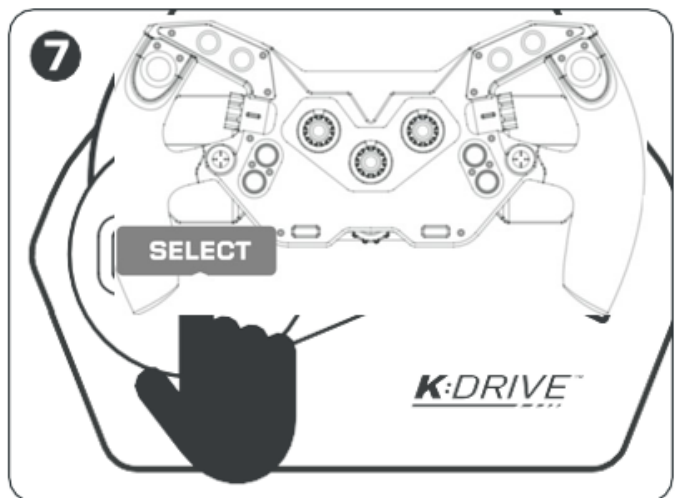
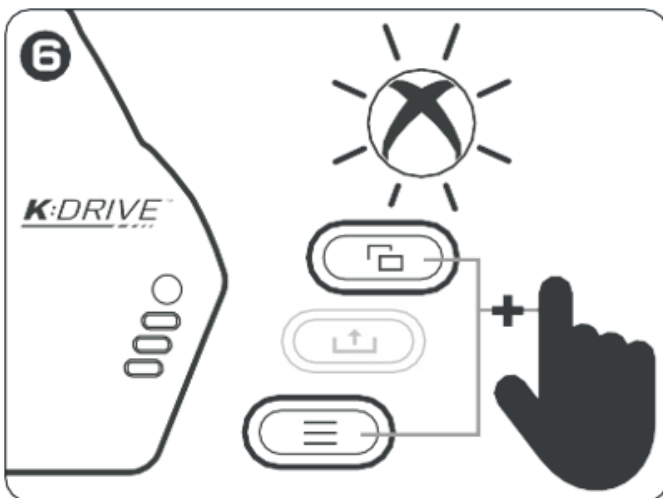


Aktualizuj firmware závodního systému VelocityOne™ před připojením F-RX





Připojte F-RX k rozvoru K:Drive. Držte View a menu na rozvoru 5 sekund, dokud nezačne blikat tlačítko Xbox Guide. Podržte SELECT na F-RX po dobu 5 sekund pro dokončení párování.

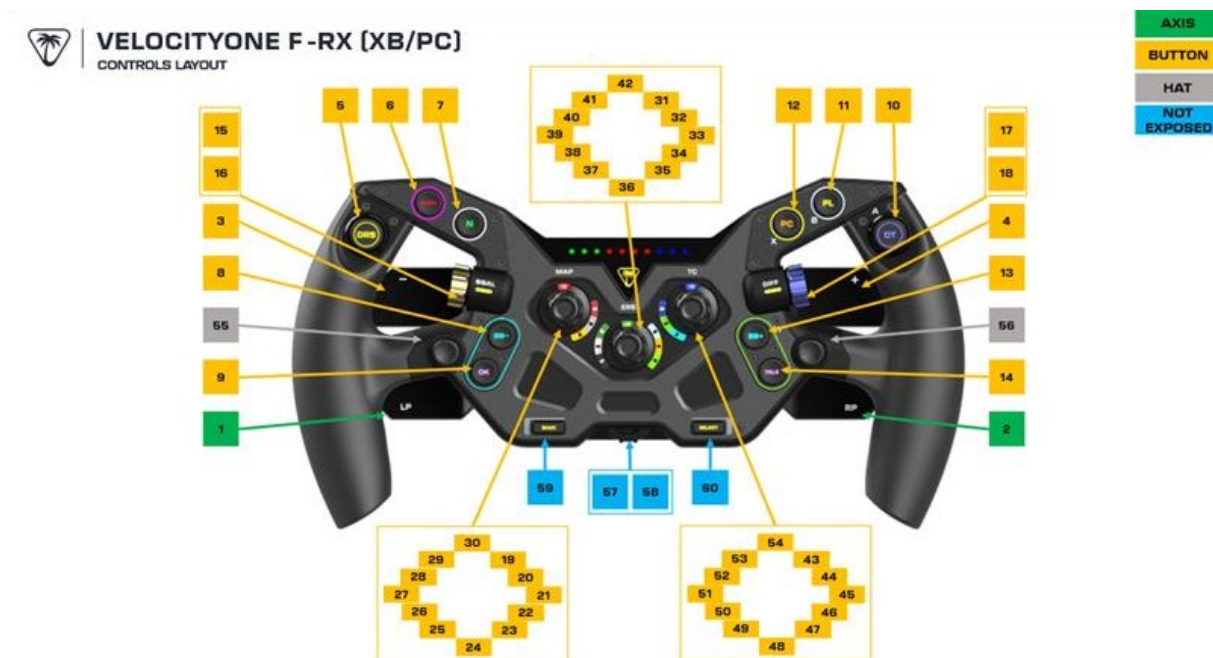


FUNKCE A OVLÁDÁNÍ

V tomto článku najdete přehled ovládacích prvků na VelocityOne F-RX.

Upozornění: F-RX sice nemá RMD (Race Management Display), ale jeho světelné indikátory fungují s telemetrií a dokážou zobrazit aktuální otáčky.

Níže je přehled všech vstupů F-RX:



	JMÉNO	LABEL	XBOX(GIP VÝCHOZÍ)*	PC (DINPUT)**
1	Levá spojková páčka	LP	Spojka	rZ osa
2	Pravá spojková páčka	RP	Ruční brzda	Osa Z
3	Levá nápravová pádla	-	Gear Down	5
4	Pravé pádlo s převodem	+	Gear Up	6
5	Levé tlačítko 1	DRS	A	7
6	Levé tlačítko 2	RÁDIO	B	8
7	Levé tlačítko 3	N	X	9

8	Levé tlačítko 4	BB-	Y	10
9	Levé tlačítko 5	Dobře	Zobrazit	15
10	Pravé tlačítko 1	OT, A	A	1
11	Pravé tlačítko 2	PL, B	B	2
12	Pravé tlačítko 3	PC, X	X	3
13	Pravé tlačítko 4	BB+, Y	Y	4
14	Pravé tlačítko 5	TALK	Menu	16
15	Levý enkodér zapnutý	BBAL +	D-pad nahoru	11
16	Levý enkodér dole	BBAL -	D-Pad dolů	12
17	Pravý enkodér nahoru	DIFF +	D-pad nahoru	13
18	Pravý enkodér dolů	DIFF -	D-Pad dolů	14
19	Otočný volník 1: P1 nebo vlevo	MAPA - 1	(Mapovatelné)	65
20	Otočný kolečko 1: P2 nebo vpravo	MAPA - 2	(Mapovatelné)	66
21	Otočný číselník 1: P3	MAPA - 3	N/A	67
22	Otočný číselník 1: P4	MAPA - 4	N/A	68
23	Otočný ovladač 1: P5	MAPA - 5	N/A	69
24	Otočný ovladač 1: P6	MAPA - 6	N/A	70
25	Otočný ovladač 1: P7	MAPA - 7	N/A	71
26	Otočný ovladač 1: P8	MAPA - 8	N/A	72

27	Otočný číselník 1: P9 o	MAPA - 9	N/A	73
28	Otočný ovladač 1: P10	MAPA - 10	N/A	74
29	Otočný ovladač 1: P11	MAPA - 11	N/A	75
30	Otočný ovladač 1: P12	MAPA - 12	N/A	76
31	Otočný kolečko 2: P1 nebo vlevo	ERS - 1	(Mapovatelné)	77
32	Otočný kolečko 2: P2 nebo vpravo	ERS - 2	(Mapovatelné)	78
33	Otočný ciferník 2: P3	ERS - 3	N/A	79
34	Otočný volník 2: P4	ERS - 4	N/A	80
35	Otočný ovladač 2: P5	ERS - 5	N/A	81
36	Otočný ovladač 2: P6	ERS - 6	N/A	82
37	Otočný ovladač 2: P7	ERS - 7	N/A	83
38	Otočný ovladač 2: P8	ERS - 8	N/A	84
39	Otočný ovladač 2: P9	ERS - 9	N/A	85
40	Otočný ovladač 2: P10	ERS - 10	N/A	86
41	Otočný ovladač 2: P11	ERS - 11	N/A	87
42	Otočný ovladač 2: P12	ERS - 12	N/A	88
43	Otočný ovladač 3: P1 nebo vlevo	TC - 1	(Mapovatelné)	89
44	Otočný kolečko 3: P2 nebo vpravo	TC - 2	(Mapovatelné)	90

45	Otočný ovladač 3: P3	TC - 3	N/A	91
46	Otočný ovladač 3: P4	TC - 4	N/A	92
47	Otočný ovladač 3: P5	TC - 5	N/A	93
48	Otočný ovladač 3: P6	TC - 6	N/A	94
49	Otočný ovladač 3: P7	TC - 7	N/A	95
50	Otočný ovladač 3: P8	TC - 8	N/A	96
51	Otočný ovladač 3: P9	TC - 9	N/A	97
52	Otočný ovladač 3: P10	TC - 10	N/A	98
53	Otočný ovladač 3: P11	TC - 11	N/A	99
54	Otočný ovladač 3: P12	TC - 12	N/A	100
55	Levý D-Pad	N/A	D-Pad	Přepínač klobouku 1
56	Pravý D-Pad	N/A	D-Pad (stejný jako 55)	Přepínač klobouku 2
57	RMD Dial Left (CCW)	N/A	RMD menu -	RMD menu -
58	RMD Dial Right (CW)	N/A	RMD Menu +	RMD Menu +
59	RMD Select	VYBRAT	RMD Menu Výběr	RMD Menu Výběr
60	RMD Back	ZPĚT	RMD menu zpět	RMD menu zpět

Sloupec XBOX (GIP) ukazuje vstupy označené na konzoli XBOX*

sloupec PC (DINPUT) ukazuje vstupy označené na Windows PC – všimněte si, že tyto vstupy se nemusí vždy zarovnat v závislosti na simulaci

AKTUALIZACE NASTAVENÍ A FIRMWARE

VelocityOne F-RX je ráfek kola, který lze připojit k jakémukoli systému Turtle Beach Racing v rámci ekosystému VelocityOne. Ať už používáte VelocityOne F-RX poprvé, nebo měníte něco na svém nastavení, informace o každém kroku procesu najdete zde. Klikněte na odkazy níže a přejděte na jednotlivé sekce.

→[Aktualizace firmwaru na rozvozu](#)

→[Přípevnění F-RX k rozvoru kol](#)

→[Spojení F-RX s rozvorem kol](#)

→[Aktualizace F-RX \(volitelné\)](#)

Důležité bezpečnostní informace – přečtěte si nejdříve:

- Používejte jakýkoli rozvor kol pouze s napájením a kabely dodávanými s produktem
- Nesnažte se během hraní nebo v klidu, napájení a aktivní a aktivní, neprotahovat ruku nebo paži skrz žádnou mezeru v volantů
- Vyhněte se dlouhým herním sezením a dělejte si pravidelné 10 až 15minutové přestávky
- Ujistěte se, že rozvor kol je pevně připevněn k povrchu nebo pevně upevněn podle návodu v Quick Race Guide
- Převodovka VelocityOne není hračka, a proto není určena pro malé děti
- Nenechávejte produkt napájený a bez dozoru
- Používejte pouze dostupné nástroje pro úpravy funkcí produktu

1. Aktualizace firmwaru na základně volantů

Před připojením a připojením F-RX k vašemu systému je zásadní ujistit se, že firmware vaší základny vol je aktuální. Jinak nemusí podporovat nebo rozpoznávat F-RX-

Návod k tomu najdete pod těmito odkazy:

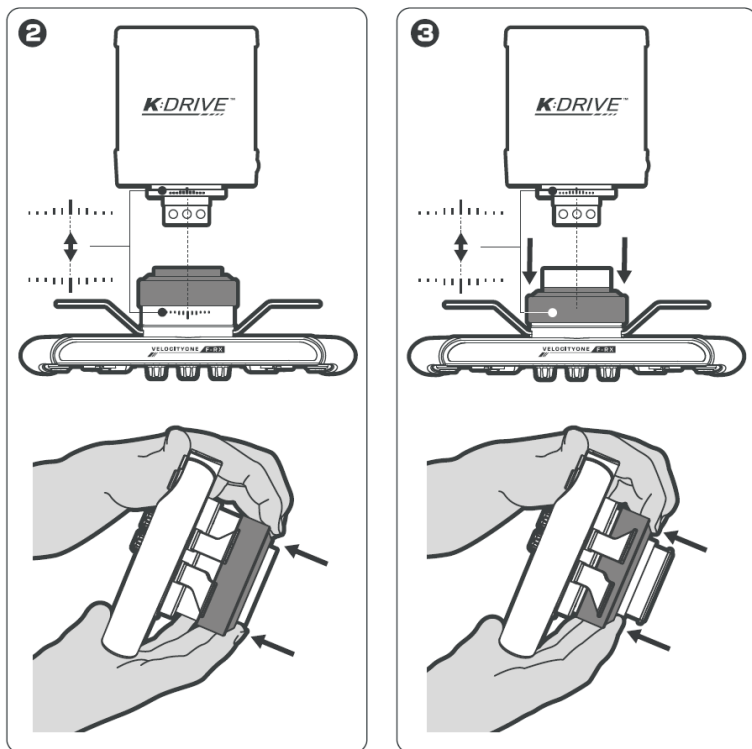
→[Pokyny k aktualizaci firmwaru VelocityOne Race](#)

→[Pokyny k aktualizaci firmwaru VelocityOne Race KD3](#)

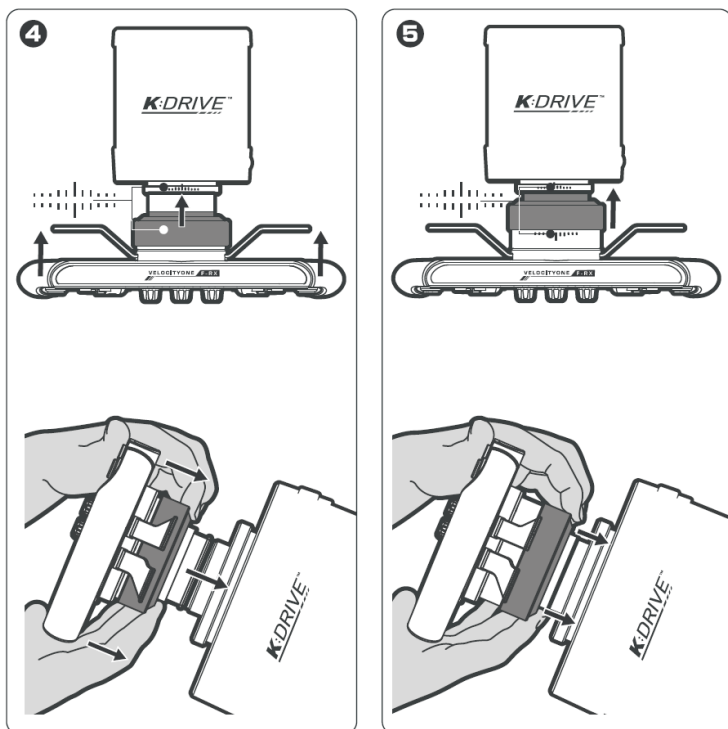
2. Přípevnění F-RX k rozvoru kol

Jakmile bude rozvor kol aktualizován, můžete připojit modul kol F-RX. Závodní vybavení Turtle Beach má vlastní adaptéry a systémy rychlého upínání, takže kompatibilita bude mít pouze rozvjezdy Turtle Beach.

Pro přípevnění F-RX nejprve zarovnejte ráfek kola a rozvor kol podle značení vedle adaptéru (viz níže). Jakmile je zarovnání, pevně upevněte ráfek kola palci a dlaněmi, rychle uvolňujte prsty.



Držíc rychlou uvolňovač, navlékněte ráfik kola na adaptér rozvoru a udržujte je zarovnané. Když je plně zatlačen na adaptér rozvoru, uvolněte rychlou uvolňovací páku ráfku.



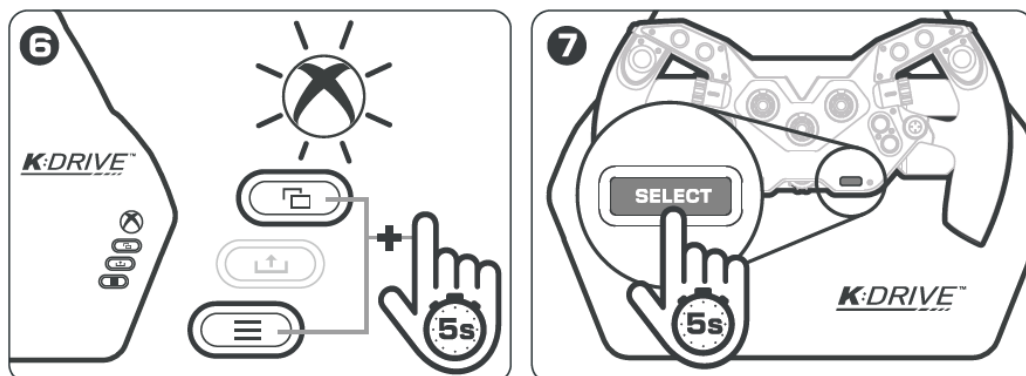
Pokud chcete odpojit ráfik kola od rozvoru, postupujte stejným krokem v opačném pořadí.

3. Spojení F-RX s rozvorem kol

Pro spojení F-RX s rozvorem kol postupujte podle těchto kroků:

1. Připojte systém rozkolu k PC nebo konzoli, jak je uvedeno v nastavení nebo v Quick Race Guide.

2. Stiskněte a držte tlačítka Zobrazit a Menu na rozvoru, dokud LED dioda kolem tlačítka Xbox nezačne blikat.
3. Na F-RX stiskněte a držte tlačítko "Select", dokud LED diody nezžlutě.
4. F-RX bude spárován s rozvorem volantu, jakmile LEDky zhasnou pevně, včetně LED kruhu kolem tlačítka Xbox na rozvoru volantu.

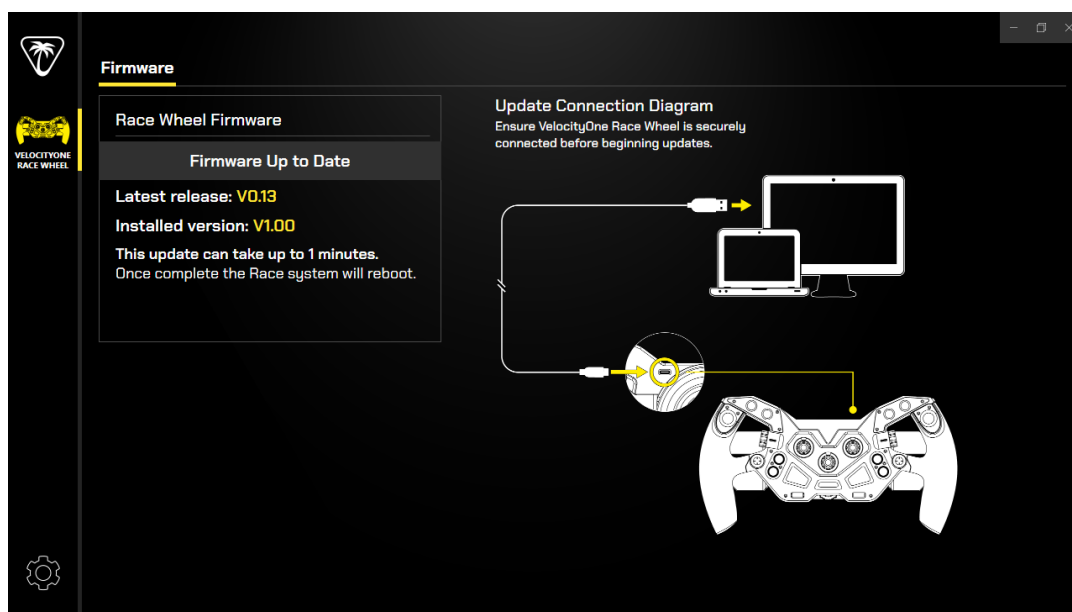


4. Aktualizace F-RX (volitelné)

Následující kroky by měly být považovány za volitelné, ale mohou pomoci, pokud při používání F-RX zažíváte nežádoucí chování.

Pro aktualizaci firmwaru F-RX můžete použít kabel rozvoru kol, ke kterému je F-RX připojen, a připojit ho přímo k PC. Všimněte si, že přímé připojení k Xboxu není podporováno, proto lze aktualizaci firmwaru provést pouze na Windows PC.

Když připojíte F-RX přímo k PC pomocí kabelu z rozchodu volantů, můžete se k jeho stránce dostat přes aplikaci Tuner. Jediná dostupná záložka bude záložka Firmware. Aktualizace firmwaru pro F-RX by měly být vzácné a případné problémy by měly být vyřešeny aktualizacemi firmwaru na rozvodu volantů, ale stále uvidíte aktuální verzi nainstalovaného firmwaru a možnost aktualizace, pokud bude k dispozici nějaká aktualizace.



DŮLEŽITÉ: Jakmile běží aktualizace firmwaru, je důležité zařízení udržet připojené a aplikaci Tuner běžet. Jinak aktualizace selže a bude potřeba ji restartovat.

KONFIGURACE PŘES APLIKACI VELOCITYONE TUNER APP

Pomocí aplikace VelocityOne Tuner si můžete přizpůsobit svůj VelocityOne F-RX a ještě více vylepšit svůj zážitek. Odkaz na stažení aplikace najdete [tady](#).

Konfigurační stránky F-RX najdete, když je připojen k rozvoru kol VelocityOne v záložce "Wheel" v aplikaci Tuner. Následující podzáložky umožňují přizpůsobení vašeho zařízení:

→[Rotace](#)

→[Knoflíky](#)

→[Ciferníky](#)

→[Páidla](#)

Navíc můžete také upravit LED diody F-RX.

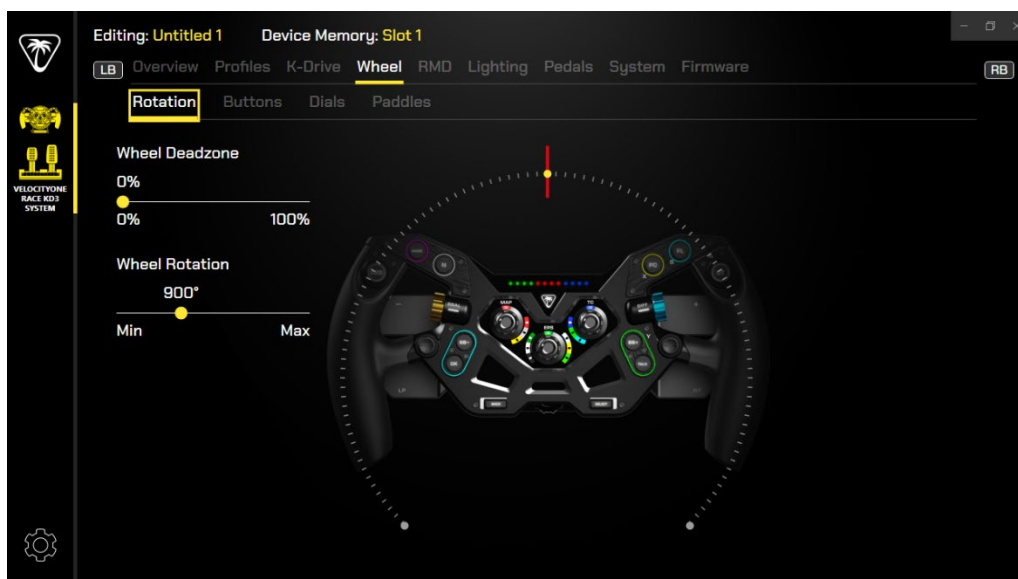
→[Osvětlení](#)

DŮLEŽITÉ: Při úpravách kteréhokoli z níže uvedených nastavení je nutné synchronizovat je s vaším zařízením přes záložku profil. K tomu přejděte na záložku Profily na rozvoru, ke kterému jste F-RX připojili, klikněte na tři tečky na profilu, který jste upravovali, a vyberte Integrovaný paměťový slot v sekci "Odeslat do paměti". Tento krok je důležitý, protože jinak by profil nebyl odeslán do zařízení. Lze vytvořit více profilů a pomocí přiřazení tlačítek je možné mezi profily přepínat bez nutnosti používat aplikaci Tuner.

Rotace

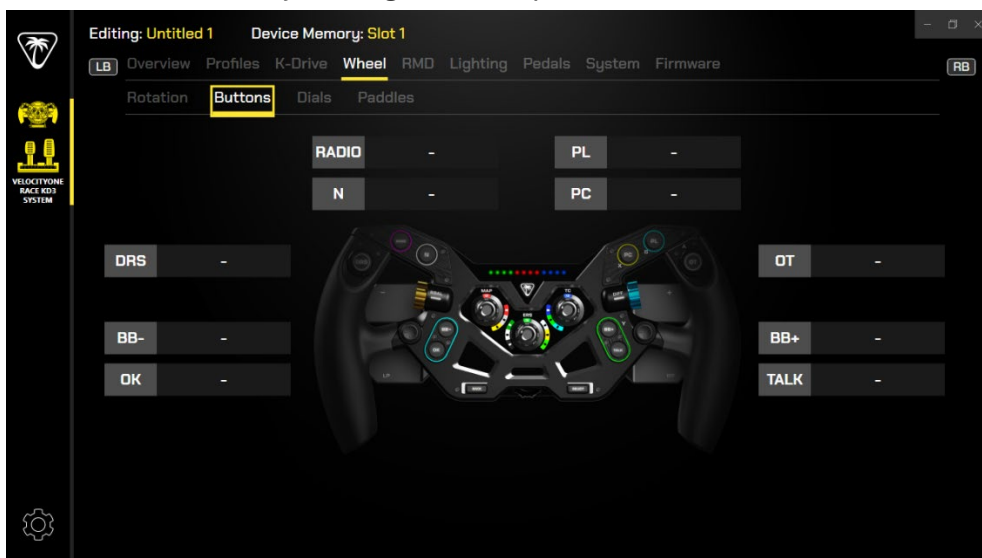
Tato stránka vám umožní upravit výkon Wheelu. Mrtvá zóna kola mění, jak citlivé kolo reaguje na počáteční pohyby, nastavení otáčení kola mění maximální úhel otáčení kola. Čím vyšší hodnota, tím více otáček kola bude potřeba k dosažení plného uzamčení simulace. Táhněte posuvníky pro úpravu mrtvé zóny kola nebo rotace kola.

Tyto hodnoty se projeví, když je profil, který upravujete, odeslán do paměťového slotu integrovaného zařízení.

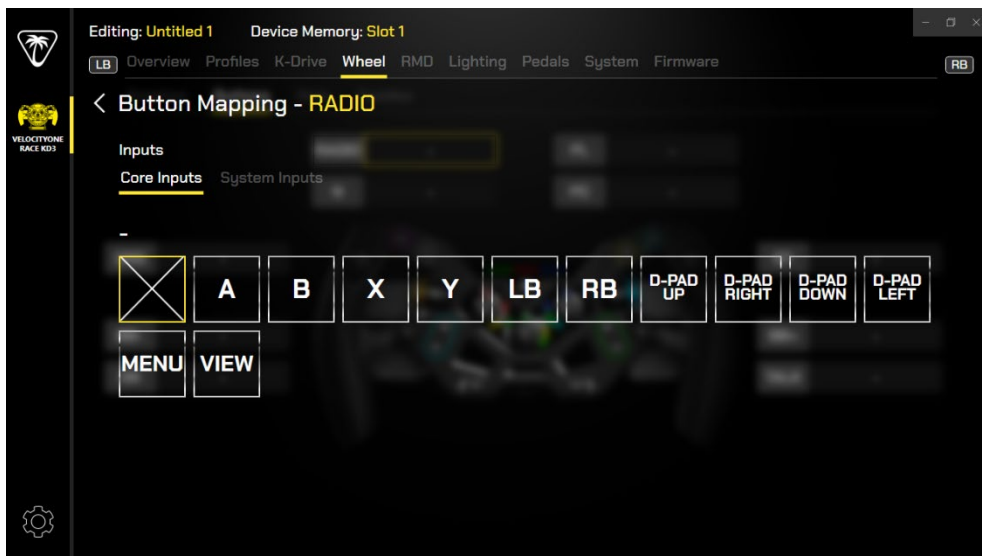


Knoflíky

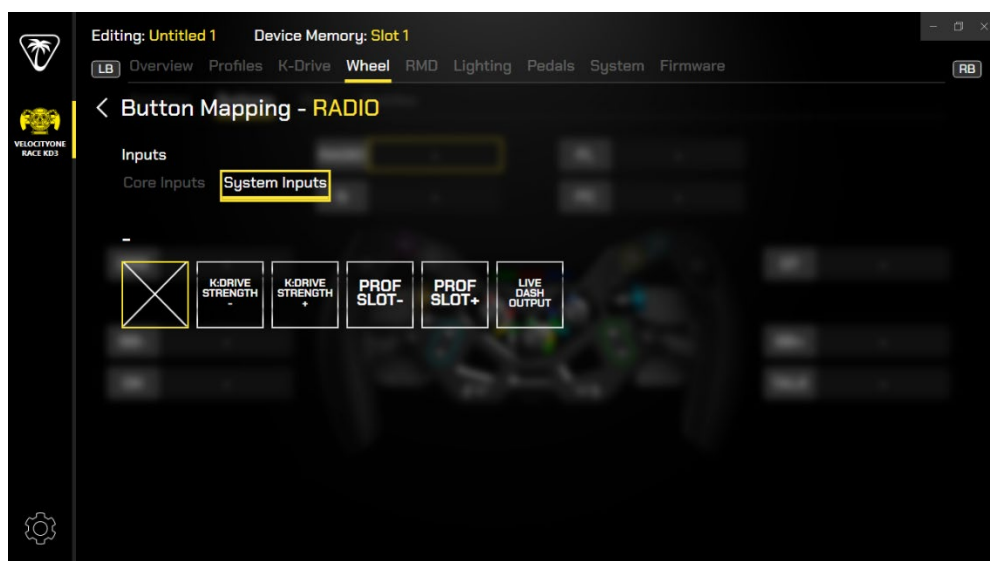
Tato stránka umožňuje konfiguraci vstupů tlačítek F-RX.



K dispozici jsou následující základní vstupy:



Vstupy core jsou vstupy rozpoznávané systémem Xbox. Dále jsou k dispozici následující systémové vstupy:



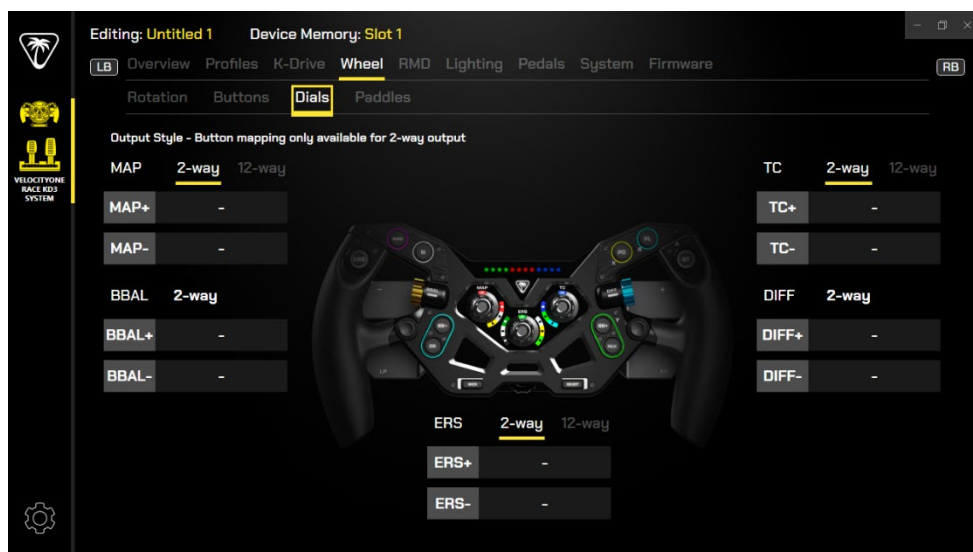
Tyto hodnoty se projeví, když je profil, který upravujete, odeslán do paměťového slotu integrovaného zařízení.

Ciferníky

Tato stránka umožňuje konfiguraci vstupů z ciferníku. Všimněte si, že aplikace Tuner rozlišuje mezi 2-cestnými a 12cestnými vstupy. Dvoucestné vstupy se týkají otáčení ovladače hodinami nebo proti směru hodinových ručiček, zatímco 12cestné vstupy nelze nastavit, ale vztahují se k jinému vstupu/stavu pro každý z 12 stupňů, které ciferník povoluje. Tyto vstupy lze rozpoznat jako jednotlivé vstupy podle simulátoru, ale Xbox je obecně nerozpozná.

Pro dvoucestné vstupy jsou k dispozici stejné vstupy jádra a systému jako pro přiřazení tlačítek.

Tyto hodnoty se projeví, když je profil, který upravujete, odeslán do paměťového slotu integrovaného zařízení.

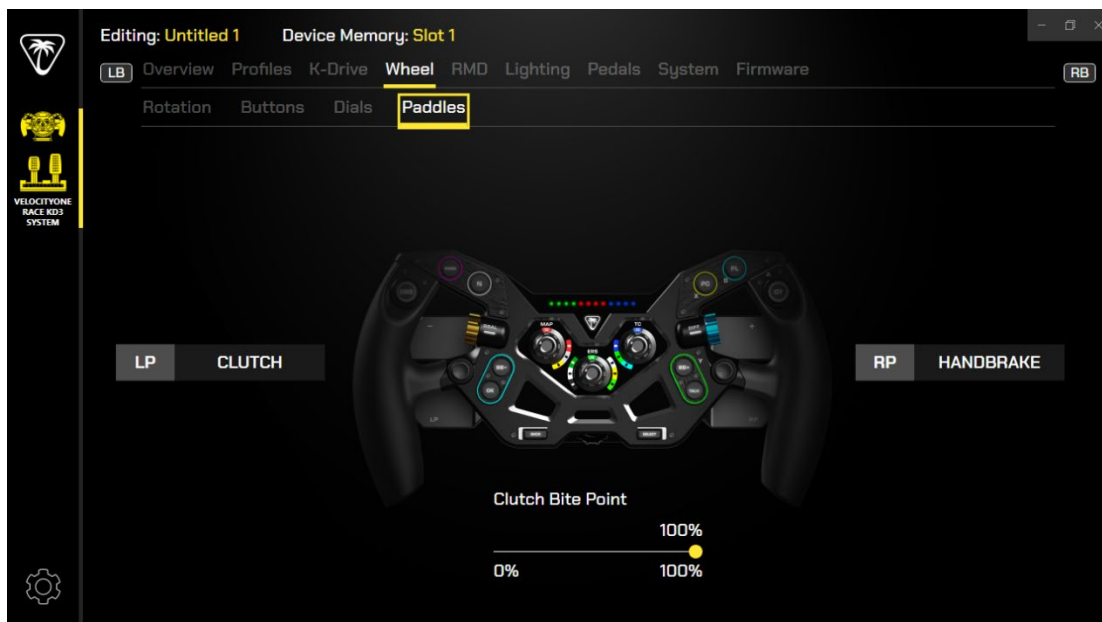


Pádla

Tato stránka umožňuje konfiguraci pádel na zadní straně F-RX. Na páčky můžete přiřadit ruční brzdu, spojku, brzdu a plyn.

Navíc můžete pohybovat posuvníkem pro nastavení bodu zákroku spojky, což může být důležité nastavení pro vyvážení trakce a prokluzu kol, aby se snížilo prokluzování kol nebo zhasínání motoru na začátku závodu.

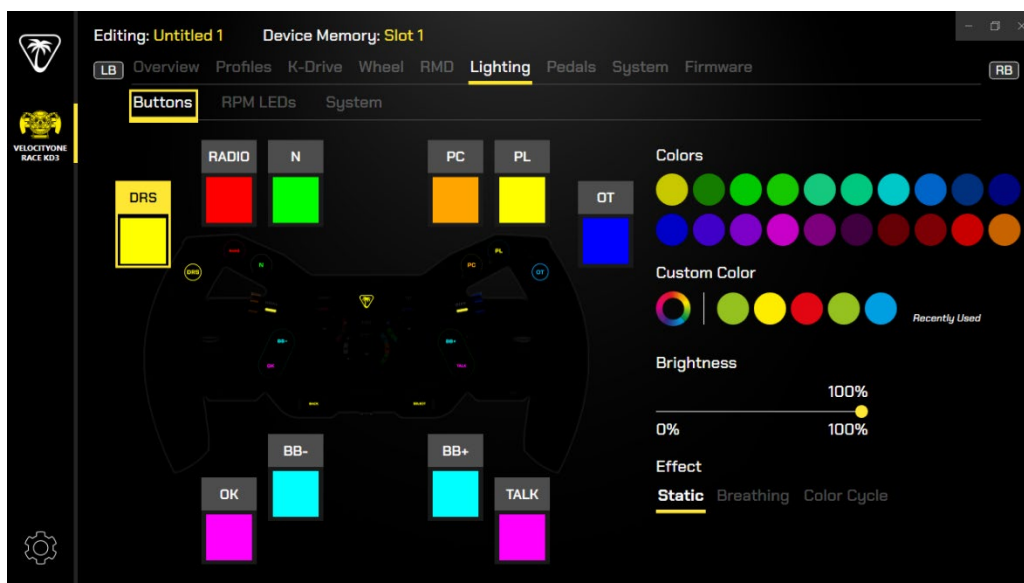
Tyto hodnoty se projeví, když je profil, který upravujete, odeslán do paměťového slotu integrovaného zařízení.



Osvětlení

Tato stránka umožňuje konfiguraci LED diod na ráfku kola F-RX. Můžete si vybrat mezi LED diodami na tlačítkách, LED otáčkami a LED pro systém.

Klikněte na libovolnou LED a změňte její barvu z volby vpravo. Posuvník jasu a výběr efektů platí pro všechny LED.



RPM LED diody lze upravit pouze v jasu a při zapnutí Telemetrie budou ukazovat aktuální otáčky během závodu. Systémové LED diody lze upravit, ale ovlivní pouze rozvor kol.

Tyto hodnoty se projeví, když je profil, který upravujete, odeslán do paměťového slotu integrovaného zařízení.

ČASTO KLADENÉ OTÁZKY

- **Je F-RX kompatibilní s rozvjezdy třetích stran?**
Ne. Zatímco F-RX lze připojit k jakémukoliv jinému rozvoru kol z ekosystému VelocityOne,

připojení k rozvorům třetích stran není možné. Proprietární systém rychlého uvolňování a adaptér používaný na F-RX a našich rozvorech volantů je jedinečný pro ekosystém VelocityOne a není kompatibilní se systémy navrženými jinými výrobci.

- **Musím F-RX aktualizovat zvlášť, nebo ho lze aktualizovat spolu s připojeným rozvorem?**

Před připojením F-RX k jakémukoli rozvoru VelocityOne je důležité ujistit se, že firmware rozvoru je aktuální. F-RX lze pak aktualizovat pomocí rozvoru kol pomocí aplikace Tuner pro obnovu firmwaru rozvoru. Většina aktualizací se ale týká pouze rozvorů kol, protože téměř všechny možné problémy lze tímto způsobem efektivněji vyřešit. Proto nemusí být k dispozici žádné aktualizace samotného F-RX.

- **Co ukazují tečky/LED diody na vrchu F-RX?**

LED diody na horní části ráfku kola F-RX dokážou indikovat aktuální otáčky, pokud je zapnuta (a nastavena telemetrie). Pomocí aplikace Tuner můžete upravit jas těchto LEDek, ale ne jejich barvu.

- **Jsou LED diody F-RX přizpůsobitelné?**

Ano, při používání aplikace Tuner lze barvu LED každého tlačítka upravit. Kromě toho si můžete také upravit jas a efekt. To znamená, že efekty a jas platí pro všechny LED, zatímco barvu lze přizpůsobit jednotlivě pro každou LED/tlačítko.

- **Mohu zařízení používat bez aplikace Tuner? Ano, kontroluji aktualizace FW**

. U VelocityOne F-RX budete pravděpodobně muset nainstalovat aplikaci Tuner alespoň jednou, abyste aktualizovali firmware na rozostupu volantů. Jinak nemusí být F-RX rozpoznán nebo správně fungovat. Jinak není nutné aplikaci mít trvale nainstalovanou. Nicméně, když je potřeba řešit problémy nebo je potřeba nastavit, musí být nainstalována aplikace Tuner.

- **Proč nemůžu na Xboxu přiřadit všechna jednotlivá tlačítka volantu ve svém závodním simulátoru?**

Díky rozšířenému počtu tlačítek na F-RX se funkčnost tlačítek obecně liší podle platformy, na které závodíte. Na Xboxu mohou být tlačítka mimo rozsah povolený pro závodní volanta omezena možnostmi operačního systému konzole Xbox. Ovládání těchto tlačítek závisí na změnách operačního systému Xbox a přidávání podpory vývojářů do simulačního softwaru prostřednictvím našeho SDK. Pokud nejsou vlastní tlačítka v simulaci podporována, lze tyto vstupy namapovat buď jako duplikáty standardních tlačítek na volantu Xboxu, nebo jako duplikáty rozvoru VelocityOne či systémových funkcí F-RX, případně tato tlačítka na Xboxu prostě nefungují. Na Windows PC budou všechna dostupná tlačítka a osy fungovat jako nativní ovládání USB vstupu. a lze je namapovat v nastavení Ovládání ve vašem závodním simulátoru.

- **Lze zařízení použít s KVM přepínači nebo USB huby?**

Ačkoliv zkušenosti ukazují, že naše zařízení většinou spolupracují s huby a KVM přepínači, mohou způsobovat chyby v jejich chování. Je to způsobeno tím, že mezi zařízením a PC neprobíhá přímá komunikace a signály jsou někdy přerušovány. Doporučujeme proto připojit naše zařízení přímo k PC nebo konzoli.

- **Jsou k dispozici náhradní díly?**

Ano, obecně jsme schopni vyměnit část obsahu obalu zařízení, pokud je to potřeba.

Dostupnost závisí na skladech a záruce. Pokud máte podezření, že některá z částí nefunguje správně, neváhejte kontaktovat podporu prostřednictvím našeho kontaktního formuláře.

- **Mohu svůj produkt upravit nebo rozebrat?**

Úprava nebo rozebrání našich produktů zruší záruku. V případě problémů nebo dotazů je vždy lepší nejprve kontaktovat naši zákaznickou podporu nebo v případě potřeby vyměnit zařízení. Jakýkoli pokus o úpravu nebo rozebrání zařízení jeho majitelem je na jeho vlastní riziko.

TECHNICKÁ SPECIFIKACE

Rozměry produktu:

- Palce (hloubka x šířka x výška): 11,97 x 6,42 x 3,92
- Centimetry (hloubka x šířka x výška): 30,4 x 16,3 x 9,95

Hmotnost produktu: 1,38 kg / 3,04 lb

Kompatibilita platform:

- Xbox konzole:
 - Když je připojen k rozvodu VelocityOne Race nebo VelocityOne Race KD3.
- PC:
 - Když je připojen k rozvodu VelocityOne Race nebo VelocityOne Race KD3.

Kompatibilita s telemetrií:

- Při připojení k rozvodu VelocityOne a použití softwaru Race Connect (nebo SimHub) budou nezávislé LED indikátory otáček na F-RX fungovat společně s rozvodem a simulačním názvem (pokud je to relevantní). Omezená funkčnost pro Xbox.

Konektivita doprovodné aplikace:

- Po připojení k rozvodu kol VelocityOne lze ráfik kola F-RX upravit pomocí aplikace VelocityOne Tuner.
- F-RX je kompatibilní s následujícími funkcemi:
 - VelocityOne Tuner (PC) – lze také připojit přímo pro kontrolu aktualizací firmwaru.
 - VelocityOne Tuner (Xbox)
 - VelocityOne Tuner Mobile (Android a iOS)

Typ konektoru ráfku kol:

- Rychle uvolňovací obojek s proprietárním konektorem Turtle Beach pro použití s rozvody kol VelocityOne.

Specifikace řízení:

- 10 x mechanických tlačítek s vysokou silou (každé s individuálními přizpůsobitelnými RGB LED diodami).

- Pádla pro řazení s vysokou silou magnetického převodu
- Dvojité páčky spojky
- 2 x digitální HAT D-Pad páčky
- 2 x 2stupňové, Precision Feel otočné otočné ovladače s palcem
- 3 x otočné ciferníky s vysokým tlakem
- Lze nastavit režim 2-Stage (2 tlačítka)* nebo 12-Stage (12 samostatných tlačítek)
 - *V režimu Xbox jsou tyto režimy uzamčené na režim 2 úrovně.
- 1 x otočný volník pro navigaci na displeji rozvoru.
- 2 x hmatová tlačítka pro zobrazení rozvoru kol, Vybrat a Zpět.

Informace o produktu:

- Odolný hliníkový podvozek / pogumované, měkké rukojeti Hliníkové horní a dolní pádla

Regulatorní prohlášení o shodě pro VelocityOne™ F-RX

Místní omezení používání rádiového zařízení

Upozornění:

Vzhledem k tomu, že frekvence používané bezdrátovými zařízeními nemusí být ve všech zemích dosud harmonizovány, jsou tyto rádiové produkty určeny k použití pouze v určitých zemích a nesmí být provozovány v jiných zemích než v těch, pro které jsou určeny.

Jako uživatel těchto produktů jste odpovědní za to, že produkty používáte pouze v zemích, pro které jsou určeny, a že jsou správně nakonfigurovány s odpovídajícím výběrem frekvence a kanálu pro danou zemi. Jakékoli odchylky od povolených výkonových nebo frekvenčních nastavení pro danou zemi představují porušení národní legislativy a mohou být postihovány.

Chcete-li zjistit, zda je možné používat bezdrátové zařízení v konkrétní zemi, zkontrolujte typ rádiového zařízení uvedený na identifikačním štítku zařízení v dokumentu **OEM Regulatory Guidance** výrobce na adrese:

<http://www.turtlebeach.com/homologation>

nebo kontaktujte společnost Turtle Beach.

Oznámení o shodě FCC (Federal Communications Commission)

Tato část obsahuje následující prohlášení FCC pro VelocityOne™ F-RX:

- Prohlášení o zákazu úprav
- Prohlášení o rušení zařízení třídy B
- Upozornění týkající se vystavení RF záření a bezpečnosti

Upozornění FCC

Jakékoli změny nebo úpravy, které nejsou výslovně schváleny stranou odpovědnou za shodu, mohou zrušit oprávnění uživatele zařízení provozovat.

Tento vysílač nesmí být umístěn ani provozován společně s jinou anténou nebo vysílačem.

Prohlášení o vystavení záření

Produkt je zařízení s nízkým výkonem a jeho výstupní výkon je nižší než úroveň výjimky FCC SAR.

DŮLEŽITÁ POZNÁMKA:

Pokud tato podmínka nemůže být splněna (například u některých konfigurací notebooků nebo při společném umístění s jiným vysílačem), autorizace FCC již není považována za platnou a FCC ID nesmí být použito na finálním produktu.

V takovém případě je integrátor OEM odpovědný za opětovné vyhodnocení konečného produktu (včetně vysílače) a za získání samostatné autorizace FCC.

Prohlášení o rušení podle FCC

Toto zařízení splňuje část 15 pravidel FCC. Provoz podléhá následujícím dvěma podmínkám:

1. Toto zařízení nesmí způsobovat škodlivé rušení.
 2. Toto zařízení musí přijmout jakékoli přijaté rušení, včetně rušení, které může způsobit nežádoucí provoz.
-

Poznámka

Toto zařízení bylo testováno a shledáno vyhovujícím limitům pro digitální zařízení třídy B podle části 15 pravidel FCC.

Tyto limity jsou navrženy tak, aby poskytovaly přiměřenou ochranu proti škodlivému rušení v obytné instalaci.

Toto zařízení generuje, používá a může vyzařovat energii rádiové frekvence a pokud není instalováno a používáno podle pokynů, může způsobovat rušení rádiové komunikace.

Nelze však zaručit, že se rušení v konkrétní instalaci nevyskytne.

Pokud toto zařízení způsobuje rušení příjmu rádia nebo televize (což lze ověřit vypnutím a zapnutím zařízení), doporučuje se pokusit se rušení odstranit jedním nebo více z následujících opatření:

- Přesměrujte nebo přemístěte přijímací anténu.
 - Zvětšete vzdálenost mezi zařízením a přijímačem.
 - Připojte zařízení do zásuvky na jiném elektrickém okruhu než ten, ke kterému je připojen přijímač.
 - Požádejte o pomoc prodejce nebo zkušeného rádio/TV technika.
-

Prohlášení o RF záření a bezpečnosti

Toto zařízení splňuje limity vystavení RF záření stanovené pro nekontrolované prostředí.

Uživatelé musí dodržovat specifické provozní pokyny pro splnění požadavků na vystavení RF záření.

Tento vysílač nesmí být umístěn ani provozován společně s jinou anténou nebo vysílačem.

RF varování pro přenosná zařízení

Zařízení bylo vyhodnoceno a splňuje obecné požadavky na vystavení RF záření.

Zařízení lze používat v přenosném režimu bez omezení.

Prohlášení o zákazu úprav

Používejte pouze dodanou interní anténu.

Neautorizované antény, úpravy nebo příslušenství mohou poškodit zařízení VelocityOne™ F-RX a porušit předpisy FCC.

Jakékoli změny nebo úpravy, které nejsou výslovně schváleny stranou odpovědnou za shodu, mohou zrušit oprávnění uživatele zařízení provozovat.

Pro seznam schválených 2,4 GHz antén kontaktujte společnost Turtle Beach.

Oznámení o shodě ISED (Innovation, Science and Economic Development Canada)

Tato část obsahuje následující prohlášení ISED pro VelocityOne™ F-RX:

- Prohlášení o rušení zařízení třídy B
 - Prohlášení o vystavení RF záření a bezpečnosti
-

Prohlášení Industry Canada

Toto zařízení splňuje standardy RSS společnosti **Industry Canada** pro zařízení nevyžadující licenci.

Provoz podléhá dvěma podmínkám:

1. Toto zařízení nesmí způsobovat rušení.
2. Toto zařízení musí přijmout jakékoli rušení, včetně rušení, které může způsobit nežádoucí provoz.

Digitální zařízení třídy B splňuje kanadskou normu **ICES-003**.

Antény tohoto zařízení nesmí být umístěny nebo provozovány společně s jinou anténou nebo vysílačem.

Funkce výběru kódu země je deaktivována pro produkty prodávané v USA a Kanadě.

Prohlášení o vystavení RF záření

Produkt splňuje kanadské limity vystavení RF záření pro přenosná zařízení v nekontrolovaném prostředí a je bezpečný pro použití podle tohoto manuálu.

Další snížení vystavení RF záření lze dosáhnout tím, že zařízení bude umístěno co nejdále od těla uživatele nebo bude nastaveno na nižší výstupní výkon.

Regulatorní shoda EU a EFTA

Toto zařízení může být provozováno v zemích Evropské unie a Evropského sdružení volného obchodu (EFTA):

Rakousko, Belgie, Bulharsko, Kypr, Česká republika, Dánsko, Estonsko, Finsko, Francie, Německo, Řecko, Maďarsko, Irsko, Itálie, Lotyšsko, Litva, Lucembursko, Malta, Nizozemsko, Polsko, Portugalsko, Rumunsko, Slovensko, Slovinsko, Španělsko, Švédsko, Spojené království, Island, Lichtenštejnsko, Norsko, Švýcarsko.

Prohlášení o shodě

Označení tímto symbolem **CE** znamená, že tento produkt splňuje základní požadavky a další relevantní ustanovení směrnice **2014/53/EU**.

UKCA shoda

Radio Equipment Regulations 2017 (S.I. 2017/1206)

Provozní frekvenční rozsah:

2402–2480 MHz

Maximální výkon:

-1,36 dBm

Tento produkt splňuje následující normy

(seznam norem)

FCC PART 15B

FCC47 CFR Part 15

ENERGY STAR Draft Test Method for Computers

EN 55032, EN 55035

EN 71-1

EN71-2

EN71-3

IEC 62321

IEC 62321-8

PAHs (REACH Annex XVII)

IC RSS-247

ICES-003

AS/NZS CISPR 32

BS EN IEC62368-1

Likvidace odpadu

Symbol na produktu nebo jeho obalu znamená, že produkt nesmí být likvidován spolu s běžným komunálním odpadem.

Je vaší odpovědností odevzdat zařízení na určené sběrné místo pro recyklaci elektrických a elektronických zařízení.

Oddělený sběr a recyklace pomáhají chránit přírodní zdroje a zajišťují ekologicky šetrnou likvidaci.

Pro více informací o recyklaci kontaktujte místní úřad nebo prodejce, u kterého jste produkt zakoupili.

Upozornění

Port USB-C je určen pouze pro přenos dat, nikoli pro napájení.

Varování

Aby se předešlo riziku požáru, připojte produkt pouze ke zdroji napájení s výstupním výkonem nižším než **15 W**.